

Immer für Sie da

Hier können Sie Ihr Produkt registrieren und Unterstützung erhalten:
www.philips.com/support

AEA2700



Benutzerhandbuch

PHILIPS

Inhaltsangabe

1	Sicherheit	2
----------	-------------------	----------

2	Ihr Bluetooth-Adapter	3
	Einführung	3
	Lieferumfang	3

3	Vor dem Gebrauch	4
	Anschließen der Audiokabel	4
	Anschließen an die Stromversorgung	5

4	Verwenden des Bluetooth-Adapters	6
	Verbinden eines Bluetooth-Geräts	6
	Trennen von verbundenen Geräten	7
	Erneutes Verbinden eines Geräts	7
	Löschen des Kopplungsverlaufs	7

5	Produktinformationen	8
	Verstärker	8
	Bluetooth	8
	Allgemeine Informationen	8

6	Fehlerbehebung	9
	Allgemein	9
	Informationen zu Bluetooth-Geräten	9

7	Hinweis	10
	Prüfzeichen	10
	Umweltschutz	10
	Markenhinweis	11
	Copyright	11

1 Sicherheit

Lesen Sie diese Anweisungen durch.

Befolgen Sie alle Anweisungen.

Verwenden Sie dieses Gerät nicht in der Nähe von Wasser.

Platzieren Sie das Gerät nicht neben Wärmequellen, wie z. B. Heizkörpern, Öfen oder anderen Geräten (darunter auch Verstärker), die Wärme erzeugen.

Schützen Sie das Netzkabel, damit niemand auf das Kabel tritt oder es geknickt wird.

Insbesondere darf dies nicht an den Steckern, an den Steckdosen oder an der Stelle geschehen, an der die Kabel das Gerät verlassen.

Verwenden Sie nur vom Hersteller empfohlenes Zubehör.

Verwenden Sie nur im Benutzerhandbuch aufgeführte Netzkabel.

Es dürfen keine Flüssigkeiten an das Produkt gelangen.

Auf das Produkt dürfen keine möglichen Gefahrenquellen gestellt werden (z. B. mit einer Flüssigkeit gefüllte Gegenstände, brennende Kerzen).

Wenn der Stecker des Direct Plug-In-Adapters als Trennvorrichtung verwendet wird, muss die Trennvorrichtung frei zugänglich bleiben.



Warnung

- Öffnen Sie auf keinen Fall das Gehäuse des Geräts.
- Fetten Sie niemals Teile dieses Geräts ein.
- Stellen Sie dieses Gerät niemals auf andere elektrische Geräte.
- Setzen Sie dieses Gerät nicht direktem Sonnenlicht, offenem Feuer oder Wärme aus.
- Stellen Sie sicher, dass das Netzkabel oder der Stecker immer leicht zugänglich sind, sodass Sie das Gerät schnell von der Stromversorgung trennen können.

2 Ihr Bluetooth-Adapter

Herzlichen Glückwunsch zu Ihrem Kauf und willkommen bei Philips. Um die Unterstützung von Philips optimal nutzen zu können, sollten Sie Ihr Produkt unter www.philips.com registrieren.

Wenn Sie den Kundendienst kontaktieren, werden Sie nach der Modell- und Seriennummer dieses Geräts gefragt. Sie finden die Modell- und Seriennummer auf der Unterseite des Geräts. Notieren Sie die Nummern:

Modellnr.: _____

Seriennr.: _____

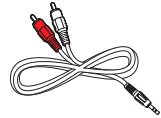
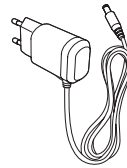
Einführung

Durch Verbinden des Bluetooth-Adapters mit Ihrem HiFi-Lautsprechersystem können Sie Audioinhalte von Ihrem Bluetooth-fähigen Gerät über die kabellose Bluetooth-Verbindung auf Ihrem HiFi-System genießen.

Lieferumfang

Prüfen Sie zunächst den Verpackungsinhalt:

- Hauptgerät
- Sicherheitsblatt
- Kurze Bedienungsanleitung
- Netzteil
- RCA-Audiokabel



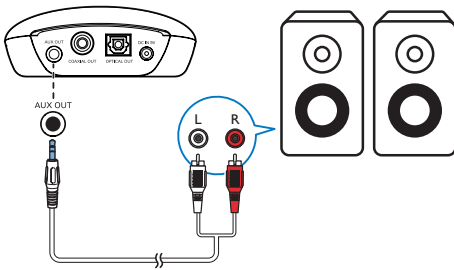
3 Vor dem Gebrauch

Folgen Sie den Anweisungen in diesem Kapitel immer nacheinander.

Anschließen der Audiokabel

Es gibt drei Möglichkeiten, den Bluetooth-Adapter an Ihr HiFi-System anzuschließen. Wählen Sie eine davon für das HiFi-System aus.

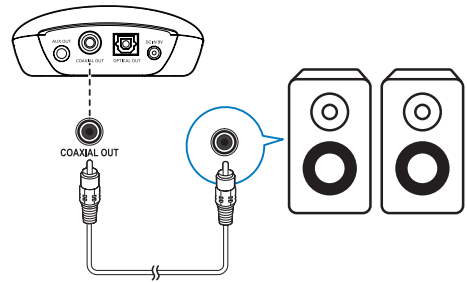
Option 1: Anschluss über die AUX OUT-Buchse



Schließen Sie das mitgelieferte RCA-Audiokabel an Folgendes an:

- die **AUX OUT**-Buchse am Bluetooth-Adapter und
- die analoge Audioeingangsbuchse an Ihrem HiFi-System.

Option 2: Anschluss über die COAXIAL OUT-Buchse



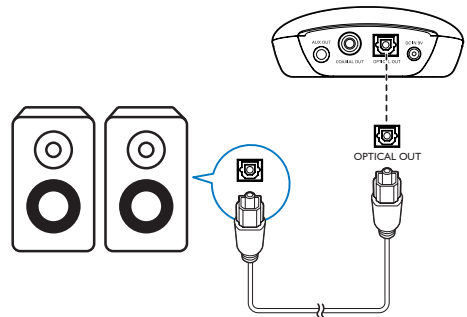
Schließen Sie ein koaxiales Audiokabel an Folgendes an:

- die **COAXIAL OUT**-Buchse am Bluetooth-Adapter und
- die Koaxial-Audioeingangsbuchse an Ihrem HiFi-System.

Hinweis

- Stellen Sie sicher, dass kein Kabel an die **AUX OUT**-Buchse angeschlossen ist.

Option 3: Anschluss über die OPTICAL OUT-Buchse



Schließen Sie ein optisches Audiokabel an Folgendes an:

- die **OPTICAL OUT**-Buchse am Bluetooth-Adapter und
- die optische Audioeingangsbuchse an Ihrem HiFi-System.



Hinweis

- Stellen Sie sicher, dass kein Kabel an die **AUX OUT**-Buchse angeschlossen ist.

Anschließen an die Stromversorgung



Achtung

- Möglicher Produktschaden! Prüfen Sie, ob die Stromspannung mit dem aufgedruckten Wert auf der Unterseite des Geräts übereinstimmt.
- Stromschlaggefahr! Halten Sie den Stecker beim Ausstecken des Geräts fest.

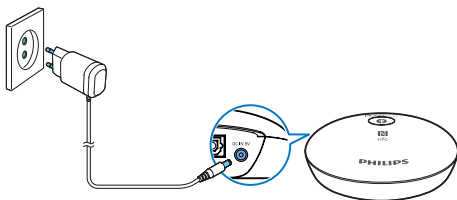


Hinweis

- Das Typenschild befindet sich auf der Unterseite des Bluetooth-Adapters.

Schließen Sie das Netzteil wie folgt an:

- am **DC IN**-Anschluss an der Rückseite des Lautsprechers.
- einer Steckdose.



4 Verwenden des Bluetooth-Adapters

Schließen Sie den Bluetooth-Adapter über das Audiokabel an Ihr HiFi-System an. Nun können Sie Audioinhalte von Ihrem Bluetooth-Gerät über Bluetooth auf das HiFi-System streamen.

Verbinden eines Bluetooth-Geräts

Hinweis

- WOOX Innovations kann eine vollständige Kompatibilität mit allen Bluetooth-Geräten nicht garantieren.
- Bevor Sie ein Gerät mit diesem Produkt koppeln, lesen Sie die Bedienungsanleitung, um mehr über die Bluetooth-Kompatibilität zu erfahren. Vergewissern Sie sich, dass das verbundene Bluetooth-Gerät das Advanced Audio Distribution Profile (A2DP) und das Audio Video Remote Control Profile (AVRCP) unterstützt.
- Das Produkt kann höchstens 3 Bluetooth-Geräte gleichzeitig verbinden.
- Vergewissern Sie sich, dass die Bluetooth-Funktion auf Ihrem Gerät aktiviert und das Gerät für alle anderen Bluetooth-Geräte sichtbar ist.
- Die Reichweite zwischen dem Produkt und einem Bluetooth-Gerät beträgt ca. 10 Meter:
- Hindernisse zwischen dem Produkt und dem Bluetooth-Gerät können die Reichweite reduzieren.
- Halten Sie es fern von anderen elektronischen Geräten, die Störungen verursachen könnten.

Bluetooth-Anzeige

Die LED-Bluetooth-Anzeige neben der Taste ✳ zeigt den Status der Bluetooth-Verbindung an.

Anzeige	Bluetooth-Verbindung
Blinkt blau mit 1 Hz	Verbindung mit einem gekoppelten Gerät
Blinkt blau mit 4 Hz	Warten auf Kopplung
Blau leuchtend	Verbunden
Gedimmte Anzeige	Getrennt

Öffnen des Bluetooth-Kopplungsmodus

- Wenn der Bluetooth-Adapter mit dem Stromnetz verbunden ist, versucht er, eine Verbindung zum zuletzt gekoppelten Gerät herzustellen. Wenn kein Gerät gekoppelt ist, wechselt der Bluetooth-Adapter automatisch in den Bluetooth-Kopplungsmodus.
- Halten Sie anschließend ✳ 2 Sekunden lang gedrückt, um in den Bluetooth-Kopplungsmodus zu wechseln.

Hinweis

- Wenn die Bluetooth-Kopplung nicht innerhalb von 15 Minuten hergestellt werden kann, verlässt der Bluetooth-Adapter den Kopplungsmodus.

Manuelle Verbindung

- 1 Halten Sie ✳ 2 Sekunden lang gedrückt, um diesen Bluetooth-Adapter in den Kopplungsmodus zu schalten.
↳ Die Bluetooth-Anzeige der Taste ✳ blinkt mit 4 Hz.
- 2 Aktivieren Sie auf Ihrem Bluetooth-Gerät die Bluetooth-Funktion, und suchen Sie nach Geräten.

- 3** Wählen Sie in der Geräteliste **PHILIPS AEA2700** aus.
- Wenn Sie über eine Nachricht zur Bestätigung der Bluetooth-Verbindung mit **PHILIPS AEA2700** auffordert werden, bestätigen Sie dies.
 - Geben Sie falls erforderlich das Passwort **0000** ein, und bestätigen Sie dies.

Einfache Verbindung über NFC

Wenn Ihr Bluetooth-Gerät NFC (Near Field Communication) unterstützt, können Sie es ganz einfach mit diesem Produkt verbinden.

- 1** Aktivieren Sie NFC und die Bluetooth-Funktion auf Ihrem Gerät.
- 2** Tippen Sie mit der Rückseite des Bluetooth-Geräts auf den NFC-Tag auf dem Produkt.
- 3** Folgen Sie den Anweisungen auf dem Bildschirm Ihres Bluetooth-Geräts, um die Kopplung und die Verbindung abzuschließen.

Verbinden eines vierten Bluetooth-Geräts

- Verbinden Sie das vierte Gerät manuell (siehe 'Manuelle Verbindung' auf Seite 6).
- Halten Sie die Taste \star 2 Sekunden lang gedrückt, um das Gerät AEA2700 in den Kopplungsmodus zu versetzen, und verbinden Sie dann das vierte Bluetooth-Gerät über NFC (siehe 'Einfache Verbindung über NFC' auf Seite 7).
 - ↳ Sobald das vierte Gerät angeschlossen ist, wird das zuerst verbundene Gerät ersetzt, falls keine Musik wiedergegeben wird.

Trennen von verbundenen Geräten

- Unterbrechen Sie auf Ihrem Gerät die Bluetooth-Verbindung mit diesem Produkt.
- Wenn die Bluetooth-Verbindung über NFC aktiviert wird, tippen Sie mit der Rückseite Ihres Bluetooth-Geräts auf den NFC-Tag an diesem Produkt.

Erneutes Verbinden eines Geräts

- Mit einem gekoppelten Bluetooth-Gerät, auf dem die automatische erneute Verbindung aktiviert ist, verbindet sich dieses Produkt erneut, sobald es das Gerät erkennt.
- Ein gekoppeltes Bluetooth-Gerät, das die automatische erneute Verbindung nicht unterstützt, müssen Sie manuell erneut mit diesem Produkt verbinden.

Löschen des Kopplungsverlaufs

- Halten Sie die Taste \star 5 Sekunden lang gedrückt.
- ↳ Der verbundene Lautsprecher gibt drei Signaltöne aus.

5 Produktinformationen



Hinweis

- Die Produktinformationen können ohne vorherige Ankündigung geändert werden.

Verstärker

Ausgangsspannung	1000 mV RMS
Frequenzgang	20 Hz - 20 kHz, ±3 dB
Signal/Rausch-Verhältnis	> 62 dB
Klirrfaktor	< 1 %

Bluetooth

Standard	Bluetooth-Standard, Version 3.0
Frequenzband	2,402~2,480 GHz ISM-Band
Reichweite	10 m (freier Raum)

Allgemeine Informationen

Netzspannung	Modell: AS030-090-EE033 / EML0900330V (Philips). Eingangsleistung: 100 bis 240 V~, 50/60 Hz, 0,15 A Ausgangsleistung: 9 V === 0,33 A
Betriebs- Stromverbrauch	<3 W
Standby- Stromverbrauch	< 0,5 W
Abmessungen - Hauptgerät (B x H x T)	74 x 28 x 72 mm
Gewicht – Hauptgerät	0,04 kg

6 Fehlerbehebung



Warnung

- Öffnen Sie auf keinen Fall das Gehäuse des Geräts.

Bei eigenhändigen Reparaturversuchen verfällt die Garantie.

Wenn Sie bei der Verwendung dieses Geräts Probleme feststellen, prüfen Sie bitte die folgenden Punkte, bevor Sie Serviceleistungen anfordern. Besteht das Problem auch weiterhin, besuchen Sie die Philips Website unter www.philips.com/support. Wenn Sie den Kundendienst kontaktieren, vergewissern Sie sich, dass das Produkt sich in Ihrer Nähe befindet und die Modell- und Seriennummer zur Verfügung stehen.

Allgemein

Keine Stromversorgung

- Stellen Sie sicher, dass das AC-Netzkabel ordnungsgemäß angeschlossen ist.
- Stellen Sie sicher, dass die Steckdose an das Stromnetz angeschlossen ist.

Kein Sound vom HiFi-System

- Prüfen Sie, ob das HiFi-System an die Stromversorgung angeschlossen ist.
- Vergewissern Sie sich, dass das System ordnungsgemäß mit dem Bluetooth-Adapter verbunden ist.
- Vergewissern Sie sich, dass die kabellose Bluetooth-Verbindung erfolgreich hergestellt wurde.
- Stellen Sie die Lautstärke Ihres Systems und des Bluetooth-Geräts ein.
- Vergewissern Sie sich, dass sich das HiFi-System im Modus Audio-In oder Line-in befindet.

Informationen zu Bluetooth-Geräten

Nach Herstellung einer Verbindung mit einem Bluetooth-fähigen Gerät ist die Audioqualität schlecht.

- Der Bluetooth-Empfang ist schlecht. Verringern Sie den Abstand zwischen Gerät und Bluetooth-Adapter; oder entfernen Sie etwaige Hindernisse zwischen Gerät und Adapter.

Eine Verbindung mit dem Gerät ist nicht möglich.

- Die Bluetooth-Funktion des Geräts ist nicht aktiviert. Anweisungen zum Aktivieren dieser Funktion finden Sie im Benutzerhandbuch des Geräts.
- Der Adapter ist bereits mit einem anderen Bluetooth-fähigen Gerät verbunden. Schalten Sie dieses Gerät ab, und versuchen Sie dann erneut.

Das gekoppelte Gerät unterbricht immer wieder die Verbindung und stellt sie anschließend wieder her.

- Der Bluetooth-Empfang ist schlecht. Verringern Sie den Abstand zwischen Gerät und Bluetooth-Adapter; oder entfernen Sie etwaige Hindernisse zwischen Gerät und Adapter.
- Bei einigen Geräten wird die Bluetooth-Funktion möglicherweise im Rahmen einer Energiesparfunktion automatisch deaktiviert. Dies ist kein Zeichen für eine Fehlfunktion des Systems.

7 Hinweis

Änderungen oder Modifizierungen des Geräts, die nicht ausdrücklich von WOOX Innovations genehmigt wurden, können zum Erlöschen der Betriebserlaubnis führen.

Prüfzeichen

CE 0890

Dieses Produkt entspricht den Richtlinien der Europäischen Union zu Funkstörungen. Hiermit erklärt WOOX Innovations, dass dieses Produkt den grundlegenden Anforderungen und anderen relevanten Bestimmungen der Richtlinie 1999/5/EG entspricht. Die Konformitätserklärung finden Sie unter www.philips.com/support.

Umweltschutz

Entsorgung von Altgeräten und Batterien



Ihr Gerät wurde unter Verwendung hochwertiger Materialien und Komponenten entwickelt und hergestellt, die recycelt und wiederverwendet werden können.



Dieses Symbol auf einem Produkt bedeutet, dass für dieses Produkt die Europäische Richtlinie 2012/19/EU gilt. Informieren Sie sich über die örtlichen Bestimmungen zur getrennten Sammlung elektrischer und

elektronischer Geräte. Befolgen Sie die örtlichen Bestimmungen, und entsorgen Sie das Produkt nicht mit dem normalen Hausmüll. Eine ordnungsgemäße Entsorgung von alten Produkten hilft, negative Auswirkungen auf Umwelt und Gesundheit zu vermeiden..

Umweltinformationen

Auf überflüssige Verpackung wurde verzichtet. Die Verpackung kann leicht in drei Materialtypen getrennt werden: Pappe (Karton), Styropor (Polsterung) und Polyethylen (Beutel, Schaumstoff-Schutzfolie). Ihr Gerät besteht aus Werkstoffen, die wiederverwendet werden können, wenn das Gerät von einem spezialisierten Fachbetrieb demontiert wird. Bitte beachten Sie die örtlichen Vorschriften zur Entsorgung von Verpackungsmaterial, verbrauchten Batterien und Altgeräten.

Markenhinweis

Der Name und das Logo von Bluetooth® sind eingetragene Marken von Bluetooth SIG, Inc., und die Verwendung dieser Marken durch Philips erfolgt unter Lizenz.



Das N-Zeichen ist ein Warenzeichen oder eine eingetragene Marke von NFC Forum, Inc. in den Vereinigten Staaten und in anderen Ländern.

Copyright

2014 © WOOX Innovations Limited. Alle Rechte vorbehalten.

Philips und das Philips-Emblem sind eingetragene Marken der Koninklijke Philips N.V. und werden von WOOX Innovations Limited unter der Lizenz von Koninklijke Philips N.V. verwendet.

Technische Daten können ohne vorherige Ankündigung geändert werden. WOOX behält sich das Recht vor, Produkte jederzeit ohne die Verpflichtung zu ändern, frühere Lieferungen entsprechend nachzubessern.



Specifications are subject to change without notice.

2014 © WOOX Innovations Limited. All rights reserved.

This product was brought to the market by WOOX Innovations Limited or one of its affiliates, further referred to in this document as WOOX Innovations, and is the manufacturer of the product. WOOX Innovations is the warrantor in relation to the product with which this booklet was packaged. Philips and the Philips Shield Emblem are registered trademarks of Koninklijke Philips N.V.

AEA2700_12_UM_V1.0

